

Outils numériques & IA génératives

Au service des équipes pédagogiques et administratives?

Flavien ALBARRAS

Qui suis-je?

Flavien ALBARRAS



- Cadre supérieur de santé junior
 - Directeur adjoint IFA-CFARM CHU Grenoble Alpes
 - Ancien formateur et responsable pédagogique à l'IFA
 - Ancien formateur à l'IFSI
- Ingénieur pédagogique FF
 - Coordinateur opérationnel du Pôle Innovation et Ingénierie Pédagogique (P2IP)
- Rédacteur sur Thot Coursus
- Administrateur du GARDEFA
 - Anciennement secrétaire du GARDEFA

Qui suis-je?

Flavien ALBARRAS



Mes domaines de recherche et de réflexion favoris:

- IA
- Techno-pédagogie
- EMI
- Relation pédagogique
- Ingénierie pédagogique multimodale



**Le mot qui vous
vient à l'esprit
quand on vous
dit "Intelligence
artificielle"?**





**Selon vous l'IA
c'est...**

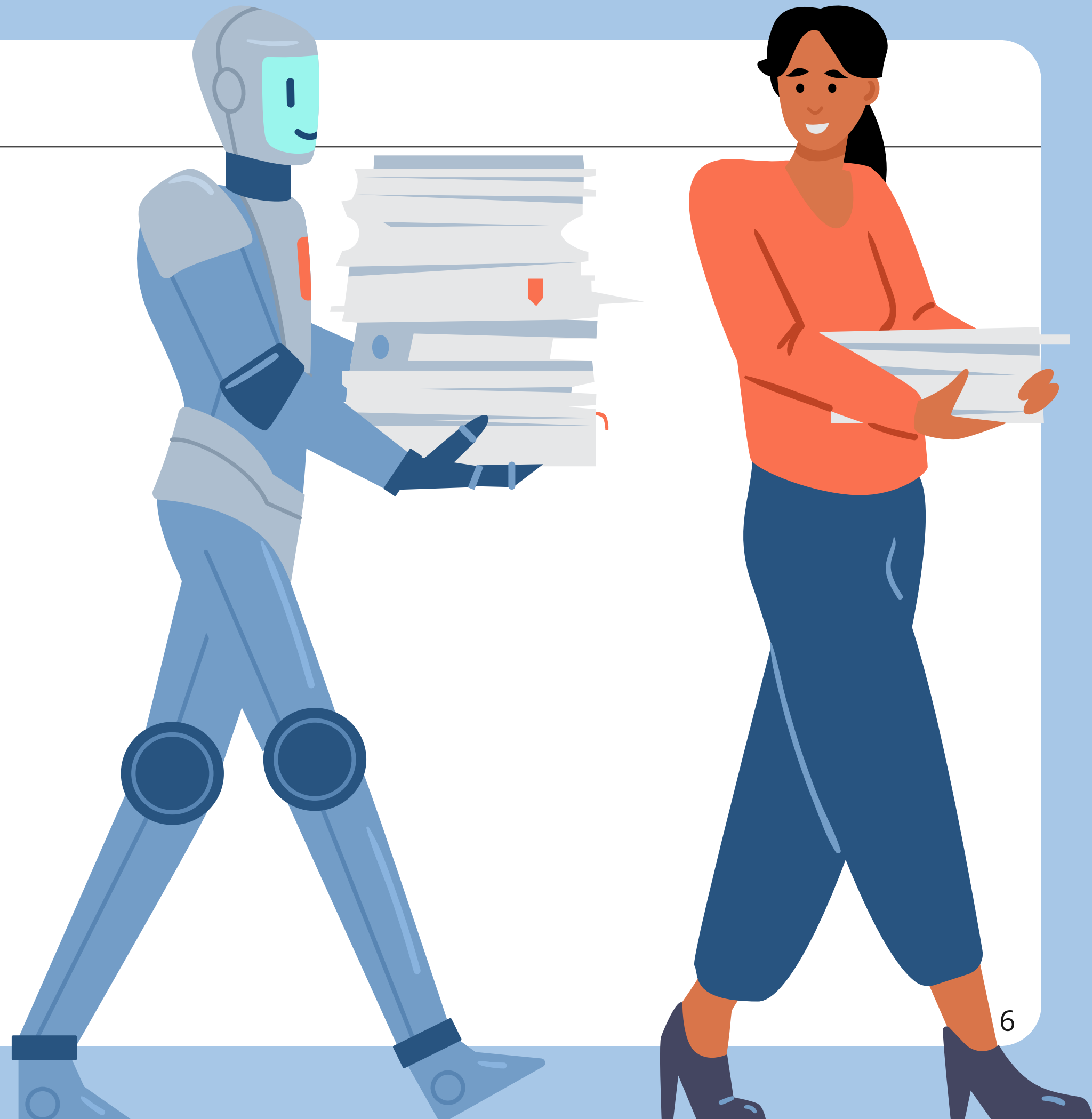


●●● Définition de l'IA

Derrière le terme « IA », pas de magie.

L'intelligence artificielle, c'est un programme capable d'analyser des données, d'apprendre à partir de ces données et d'agir ou de produire un résultat qui ressemble à ce qu'un humain ferait.

Ni plus, ni moins.



“

Tout système mettant en œuvre des mécanismes proches de celui d'un raisonnement humain

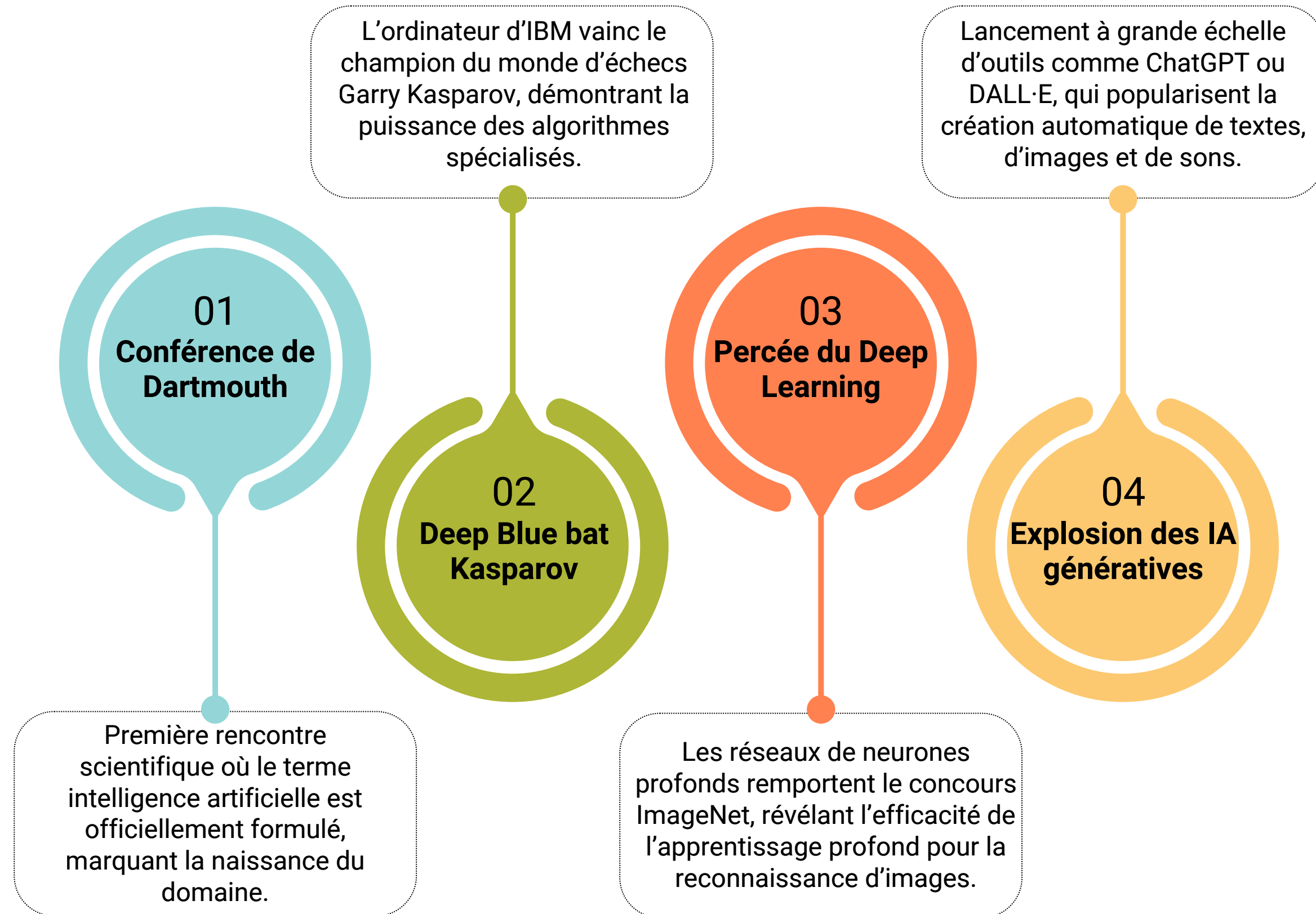
CNIL ”



Quelques dates clés dans l'histoire de l'IA



●●● Repères historiques



IA réactive



IA à théorie de l'esprit



IA à mémoire limitée



IA consciente



L'IA réactive



Les systèmes d'IA réactive traitent uniquement l'entrée actuelle, sans aucune mémoire ni capacité à créer des expériences passées. Ils n'ont pas la capacité d'apprendre des interactions précédentes ou de faire des prédictions. Les systèmes d'IA réactive sont conçus pour réagir à des situations spécifiques et produire des réponses prédéfinies. Ils excellent dans les tâches qui nécessitent un traitement en temps réel et une prise de décision rapide, comme jouer aux échecs ou conduire une voiture.

box.com

L'IA à mémoire limitée



L'IA à mémoire limitée s'appuie sur l'IA réactive en intégrant des éléments de mémoire. Ces systèmes d'IA peuvent conserver une quantité limitée d'informations passées pour prendre des décisions éclairées sur le moment. Ils utilisent des données historiques pour améliorer leurs performances, mais leur mémoire est généralement à court terme. L'IA à mémoire limitée est utile dans les tâches qui nécessitent une certaine connaissance du contexte, telles que la navigation autonome ou les systèmes de recommandation.

box.com

L'IA à théorie de l'esprit



L'IA à théorie d'esprit vise à développer des machines capables de comprendre et d'attribuer les états mentaux à elles-mêmes et aux autres. Ce niveau théorique d'IA impliquerait de comprendre les émotions, les croyances, les intentions et les désirs, ce qui permettrait aux machines d'interagir plus naturellement avec les humains et de déduire leurs points de vue. L'IA à théorie d'esprit est encore en grande partie un concept théorique et un domaine de recherche actif.

box.com

L'IA consciente



L'IA consciente d'elle-même est le niveau hypothétique de l'IA où les machines posséderaient une conscience et une conscience de soi semblables à celles des êtres humains. Elles auraient le sens de leur propre existence, de leurs émotions et de leurs pensées. L'IA consciente d'elle-même va au-delà de la compréhension du monde extérieur et se concentre sur les expériences internes.

box.com



Réflexions sur l'IA générative



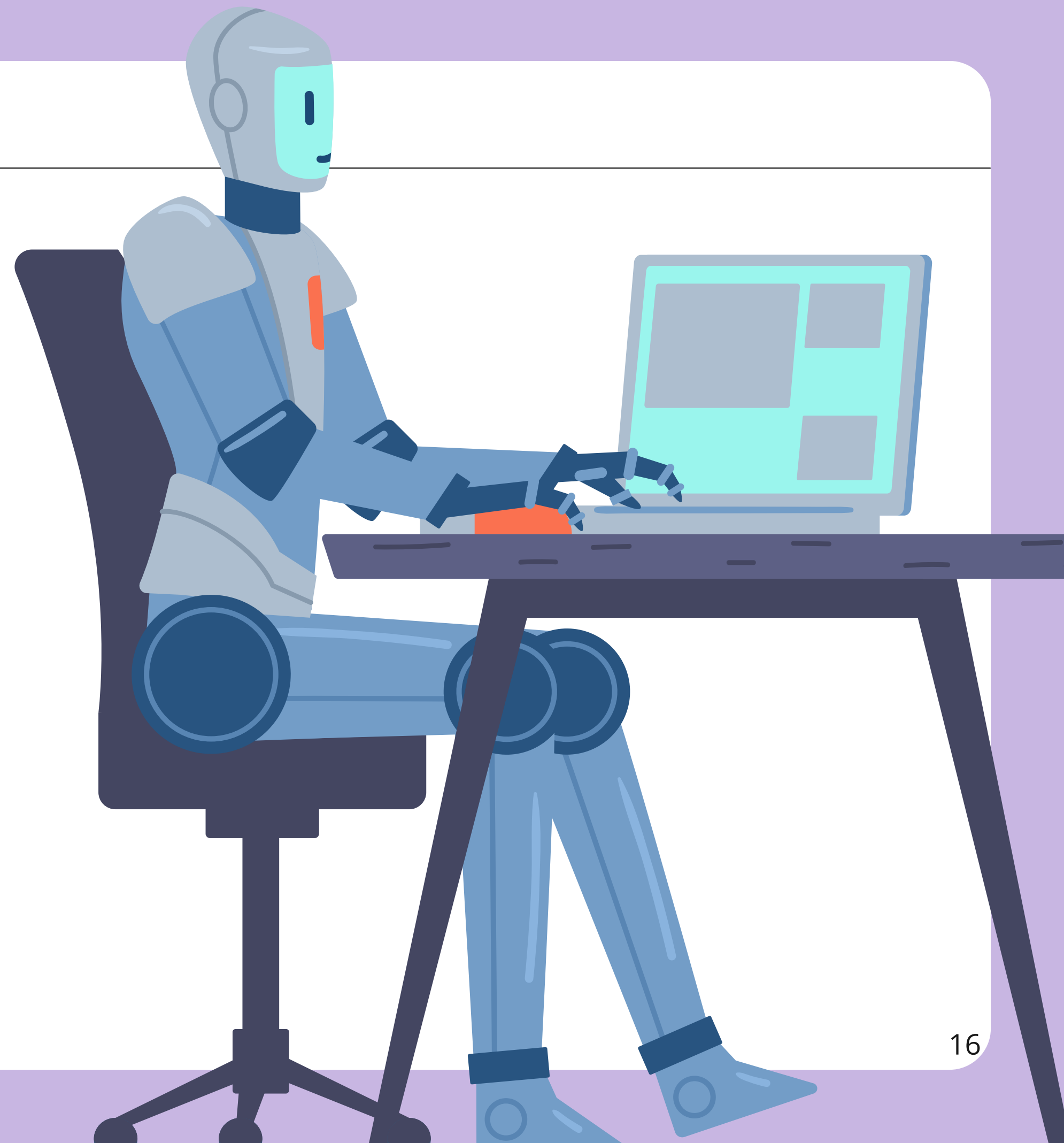
●●● Focus sur l'IA générative

L'IA générative, c'est la star du moment.

Elle ne se contente pas d'analyser : elle produit du contenu inédit – texte, image, audio, vidéo – en s'appuyant sur des modèles statistiques entraînés sur des milliards de données.

Une IA générative apprend en analysant d'énormes volumes de textes, d'images ou de sons.

Elle repère des motifs, puis prédit mot après mot, pixel après pixel, ce qui a le plus de chances de suivre.

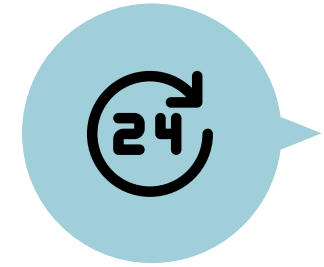




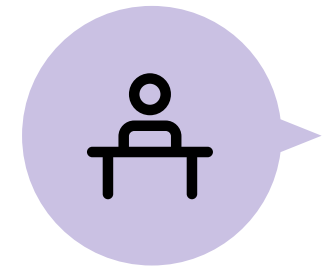
Données



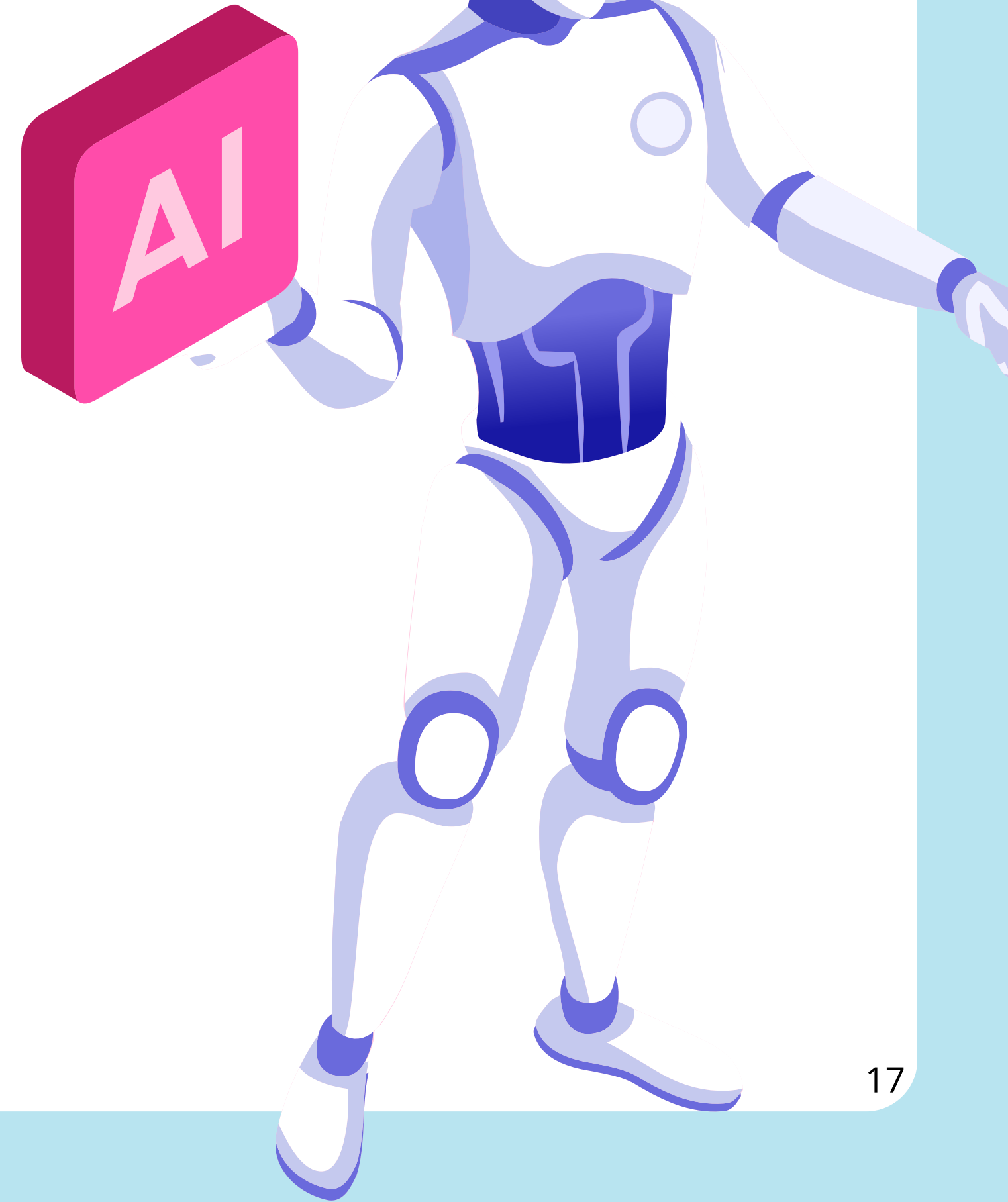
Entraînement



Modèle



Production



L'intelligence artificielle dite « générative » désigne les systèmes capables de créer des contenus (texte, code informatique, images, musique, audio, vidéos, etc.). Lorsqu'ils permettent de réaliser un large éventail de tâches, ces systèmes peuvent être qualifiés de systèmes d'IA à usage général. C'est par exemple le cas des systèmes intégrant des grands modèles de langage (en anglais large language models ou LLM).

“

L'intelligence artificielle générative est une catégorie d'IA qui se concentre sur la création autonome de contenu, tels que des textes, des images, des vidéos, des sons et d'autres types de données, par des systèmes informatiques. Ces systèmes utilisent des modèles avancés d'apprentissage automatique pour générer du contenu qui peut ressembler à ce qui est créé par des êtres humains.

Grande Ecole du Numérique

”



**Quels outils d'IA
généralive
avez-vous déjà
utilisés?**



●●● Modèle d'ingénierie de prompt



- Réduit les imprécisions
- Facilite les ajustements
- Est reproductible

Démo



Rôle : Tu es assistant de direction spécialisé en communication institutionnelle.

Contexte :

- L'Institut de Formation des Ambulanciers du CHU Grenoble Alpes organise un jury de sélection orale le 12 décembre 2025 à 14 h.
- Le mail s'adresse aux candidats devant passer cette sélection orale.

Tâche : Rédige un courriel de convocation clair et professionnel.

Contraintes :

- Ton formel, mais convivial.
- Inclure : date, heure, lieu, rappel de confirmer la présence, coordonnées de contact.
- Objet de mail concis.

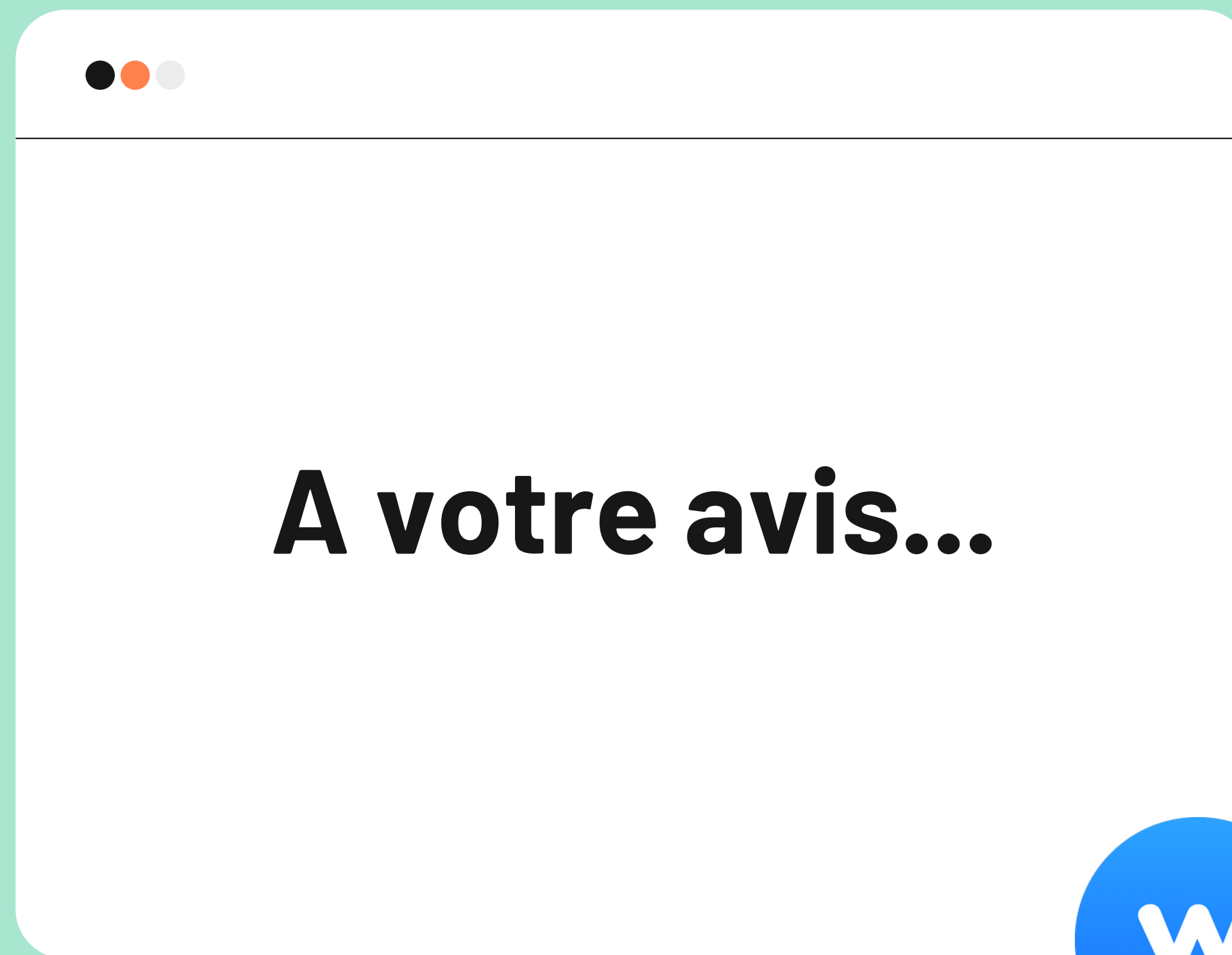
Format attendu :

- Fournis le résultat sous forme d'email complet (Objet + Corps de message) en français, prêt à être copier-coller dans Outlook.



**Après cette
démo, avez-
vous déjà en
tête des idées
d'usages pour
vos instituts?**





A votre avis...



●●● Points de vigilance

Bien sûr, de grands pouvoirs impliquent... de grandes responsabilités.

1

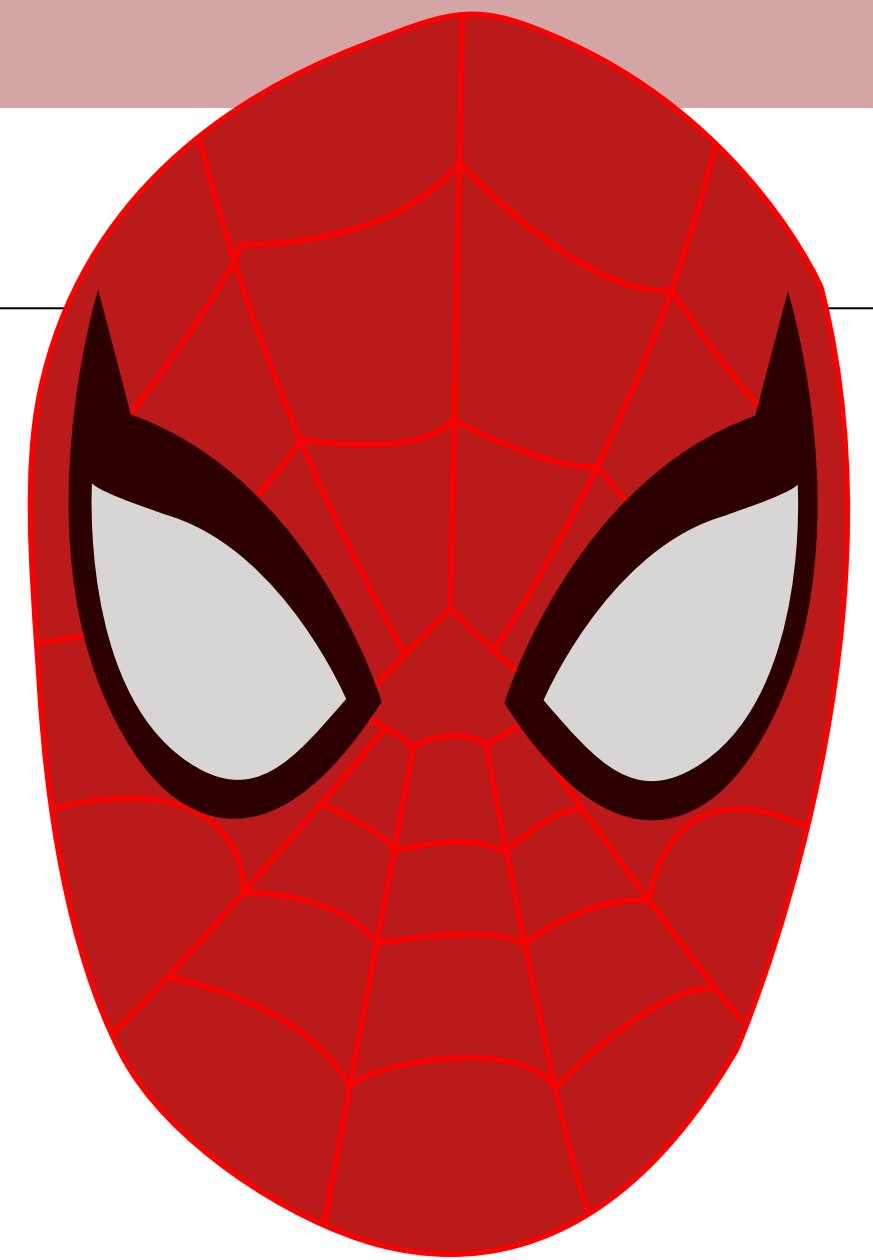
Protection des données : jamais de données nominatives ou sensibles dans ces outils sans garantie contractuelle.

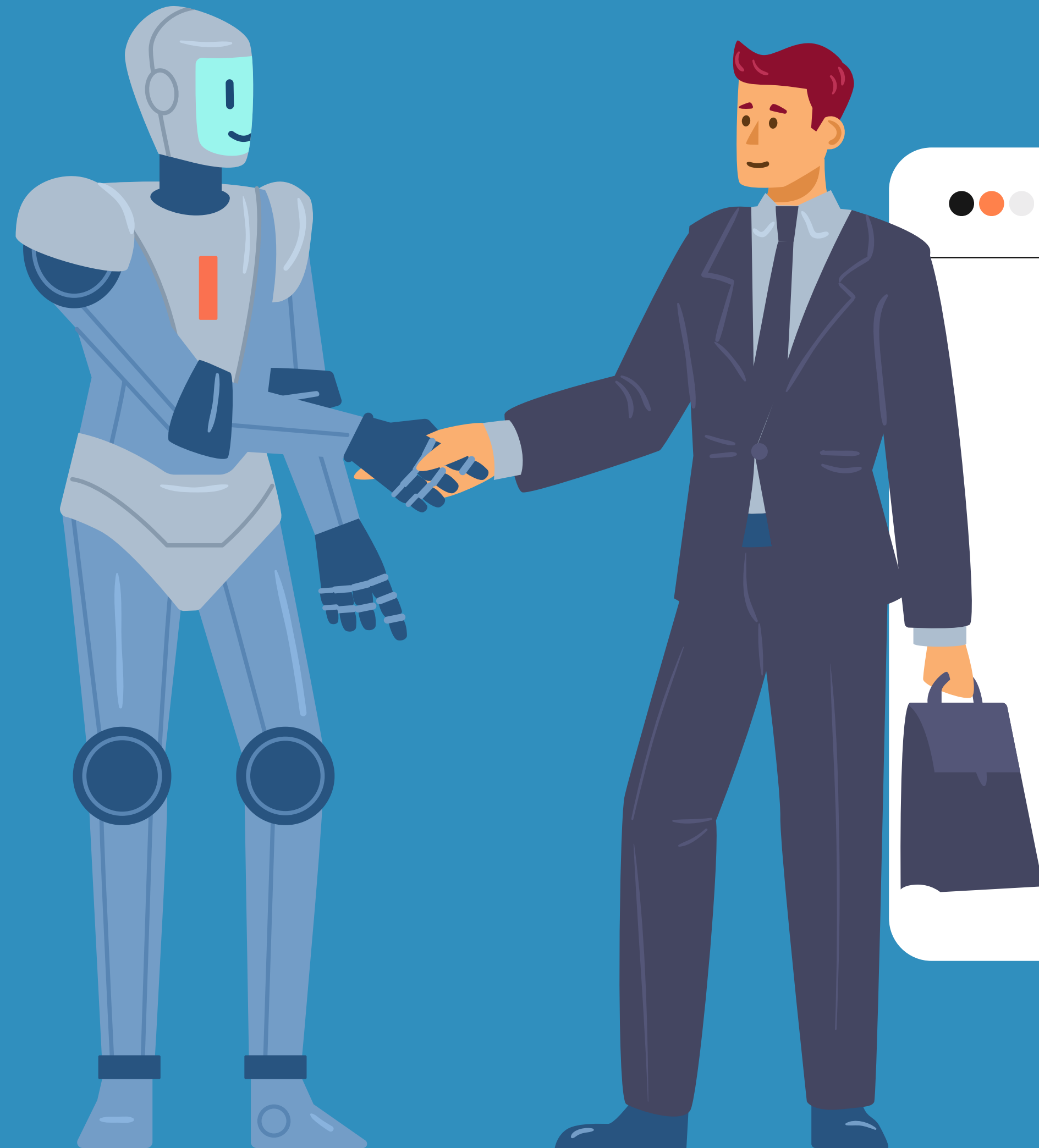
2

Fiabilité : l'IA peut se tromper ou inventer ; la vérification humaine est indispensable.

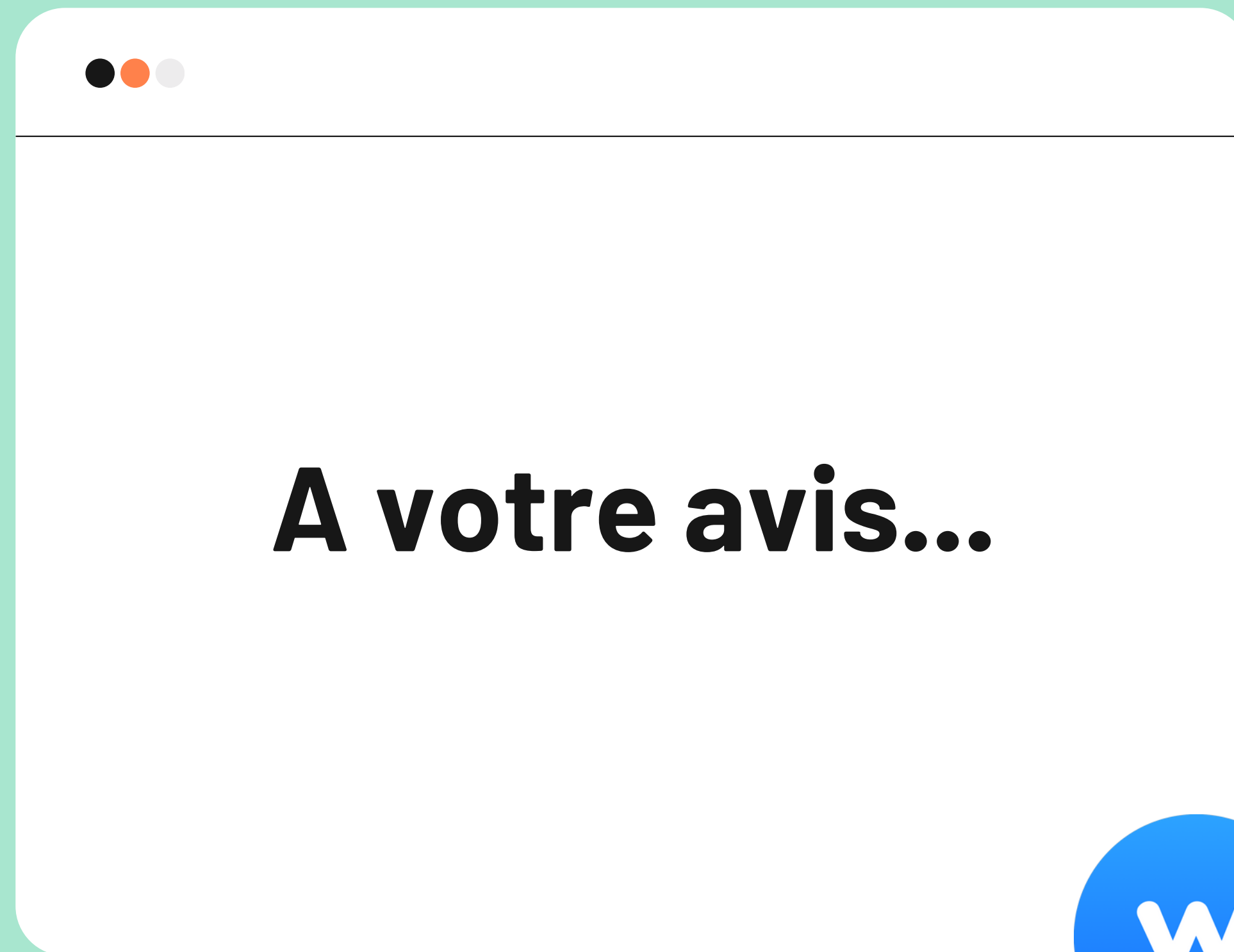
3

Droits d'auteur : le contenu généré peut être réutilisé, mais attention aux images ou textes dérivés d'œuvres protégées.





L'IA générative n'est pas une baguette magique, c'est un formidable accélérateur. Elle vous libère du temps pour les tâches à forte valeur ajoutée, à condition de garder une posture critique, éthique et responsable.



A votre avis...



Protection & confidentialité des données

- Pas de données nominatives dans un chatbot grand public sans contrat spécifique.
- Risque de fuite ou de réutilisation imprévue.



01

Biais & discriminations

- Modèles entraînés sur des données historiques → reproduction de stéréotypes.
- Ex. : génération de contenus genrés ou stigmatisants.



02

Transparence & responsabilité

- Qui est responsable si l'IA se trompe ?
- Nécessité d'une supervision humaine et de l'explicabilité.



03

Cadre juridique



En Europe, tout cela s'inscrit dans le RGPD : intérêt légitime, minimisation des données, information des personnes, consentement lorsqu'il est nécessaire.

Et n'oublions pas la propriété intellectuelle : une image générée par IA peut intégrer des fragments d'œuvres existantes. Il faut donc vérifier les licences.

L'utilisateur final reste responsable des décisions prises à partir de l'IA.

●●● 6 réflexes à adopter dans l'utilisation de l'IA

01

Anonymiser toutes les données avant saisie



04

Mentionner l'usage de l'IA dans les documents diffusés



02

Vérifier la politique de confidentialité du service



05

Former les équipes aux biais et à la relecture critique



03

Conserver une trace humaine de validation



06

Mettre à jour la charte numérique / RGPD de l'institut



**C'est parti
pour les
ateliers!**



●●● Mode d'emploi des ateliers



Automatisation des tâches

Montrer comment l'IA peut déléster la planification, la rédaction standard et les rappels.

01



Analyse de données simplifiée

Expérimenter la capacité de l'IA à synthétiser et visualiser des indicateurs.

02



Aide à la décision

Illustrer l'usage de l'IA pour comparer scénarios et ressources.

03



Communication optimisée

Créer rapidement mails, affiches, supports pédagogiques.

04



5 min de démo
10 min d'exercice guidé
5 min de débrief

Module 1

Automatisation des tâches



Démo



Rôle : Tu es assistant pédagogique spécialisé dans la coordination de formation.

Contexte :

- Promo de 50 apprenants du Diplôme d'État d'Ambulancier.
- Chaque apprenant est décrit par : Nom, Prénom, Sexe, Âge, Expérience professionnelle (en années), Statut d'auxiliaire ambulancier préalable (Oui/Non).
- L'objectif est de créer 4 groupes équilibrés pour un atelier de simulation.

Tâche :

- Analyser la liste fournie (ex. fichier CSV ou tableau copié)
- Générer une répartition en 4 groupes assurant une représentativité équilibrée selon :
 - a. Homme/Femme
 - b. Tranches d'âge
 - c. Années d'expérience professionnelle
 - d. Présence d'anciens auxiliaires ambulanciers

Contraintes :

- Chaque groupe doit compter 12 ou 13 apprenants.
- Justifier brièvement la méthode d'équilibrage utilisée (ex. quotas, moyenne par critère).
- Si l'équilibre parfait est impossible, indiquer les écarts résiduels.

Format attendu :

- Tableau récapitulatif : Groupe | Nom des apprenants | Sexe | Âge | Expérience (ans) | Auxiliaire (Oui/Non).
- Résumé de 5 à 7 lignes expliquant la logique d'équilibrage.

Démo



Rôle : Tu es formateur.rice en soins préhospitaliers spécialisé.e dans la pédagogie des ambulanciers.

Contexte :

- QCM de formation initiale pour les élèves ambulanciers, portant sur la surveillance clinique des patients en situation d'urgence vitale.
- Chaque question propose 4 choix, dont une seule bonne réponse.
- Le QCM complet (questions et options) est fourni ci-dessous.

Tâche :

- Corriger le QCM en indiquant pour chaque question :
la bonne réponse,
une explication concise (2-3 phrases) justifiant ce choix,
un rappel pédagogique (conseil pratique ou point de vigilance) utile en intervention.

Contraintes :

- Utiliser un vocabulaire clair, adapté à des étudiants ambulanciers.
- Les explications doivent être exactes scientifiquement (protocoles de prise en charge préhospitalière).
- Mettre en évidence, lorsqu'utile, les références physiologiques ou réglementaires (ex. surveillance des constantes vitales, gestes prioritaires).

Format attendu :

- Tableau en Markdown comportant les colonnes : Question, Réponse correcte, Justification, Rappel pratique.
- Conclure par un court paragraphe résumant les points-clés à retenir pour la surveillance clinique en urgence vitale.

Démo



Rôle : Tu es assistant de direction chargé de la préparation administrative d'un jury de certification.

Contexte :

- Jury de certification DREETS prévu le 12 décembre 2025.
- Équipe organisatrice : secrétariat, responsable pédagogique, logistique.

Tâche : Génère une check-list chronologique de toutes les actions à réaliser avant, pendant et après le jury.

Contraintes :

- Catégoriser par "Avant / Jour J / Après".
- Mentionner les délais (ex. J-30, J-7).

Format attendu : Liste numérotée claire, prête à être copiée dans Teams Planner.

Démo



Rôle : Tu es rédacteur qualité spécialisé dans la formalisation de procédures internes d'établissements hospitalo-universitaires, en particulier selon le référentiel documentaire du CHU Grenoble Alpes (CHUGA).

Contexte :

- L'Institut de Formation des Ambulanciers (IFA) du CHUGA souhaite formaliser une procédure officielle pour la gestion des absences injustifiées des apprenants (formation DEA et AA).
- Cette procédure doit être conforme aux standards CHUGA : structure en rubriques normées, vocabulaire institutionnel, traçabilité et conformité réglementaire (arrêtés paramédicaux, RGPD).
- Elle doit préciser le circuit d'information, les responsabilités (formateurs, secrétariat, direction), les délais et les mesures correctives/sanctions prévues dans le règlement intérieur.

Tâche :

Rédiger une procédure complète respectant le format CHUGA, incluant au minimum les sections suivantes :

- Objet et champ d'application
- Références réglementaires et documentaires (arrêtés de formation paramédicale, règlement intérieur IFA, RGPD)
- Définitions (absence justifiée, absence injustifiée, retard)
- Responsabilités (directeur adjoint, secrétariat, formateurs, apprenants)
- Description du processus étape par étape :
- détection de l'absence, vérification, relance, entretien, notification, éventuelle saisine de la commission disciplinaire
- Documents associés (modèles de mail/lettre, formulaires internes)
- Traçabilité et archivage (outil utilisé, durée de conservation)
- Indicateurs de suivi et d'efficacité (ex. taux d'absences injustifiées, délai de traitement).

Utiliser un style administratif CHUGA : phrases concises, numérotation hiérarchisée, termes normalisés.

Prévoir des champs personnalisables (dates, noms, références internes).

Contraintes :

- Rédiger en français clair et professionnel, format document Word ou texte structuré prêt à être intégré dans le système documentaire CHUGA.
- Intégrer, si utile, un schéma ou tableau du flux de traitement (ex. "Signalement → Vérification → Notification → Sanction").
- Mentionner explicitement la responsabilité de conservation des données personnelles (RGPD).

Format attendu :

- Document structuré en rubriques normées CHUGA (titres numérotés).
- Tableaux ou listes à puces pour les étapes et responsabilités.

Module 2

Analyse de données simplifiée



Démo



Rôle : Tu es data-analyste spécialisé en évaluation de la qualité des stages en formation paramédicale.

Contexte :

- Je fournis un fichier Excel brut issu d'une enquête d'évaluation des lieux de stage réalisée auprès des apprenants ambulanciers d'une même promotion.
- Le fichier contient au minimum les colonnes : Question, Note (1-5) et Commentaire.
- Les réponses incluent à la fois des notes chiffrées et des verbatims libres.

Tâche :

Analyse quantitative :

- Calculer pour chaque question : moyenne, médiane, écart-type et % de réponses ≥ 4 .
- Identifier les 3 points forts (notes moyennes les plus élevées) et les 3 axes d'amélioration (notes moyennes les plus basses).

Analyse qualitative :

- Réaliser une synthèse thématique des commentaires : dégager les principaux thèmes positifs et négatifs.
- Extraire 2 à 3 citations représentatives par thème.

Corrélation rapide (si pertinent) : repérer les questions où les verbatims négatifs sont les plus fréquents par rapport aux notes.

Contraintes :

- Présenter les résultats en français clair et en langage accessible pour des responsables pédagogiques.
- Mettre les chiffres clés dans au moins un tableau (Markdown ou texte structuré).
- Séparer nettement : Résumé exécutif, Analyse quantitative, Analyse qualitative, Recommandations.

Format attendu :

- Rapport structuré avec :
 - Résumé exécutif (5-7 lignes),
 - Tableau récapitulatif des indicateurs par question,
 - Section Points forts / Axes d'amélioration,
 - Section Analyse des verbatims avec citations,
 - 3-5 recommandations concrètes pour améliorer la qualité des stages.

Démo



Rôle : Tu es analyste en pilotage d'activité.

Contexte :

- Fichier excel de suivi des inscriptions et admissions avec: colonnes Année, Nb_Candidats, Nb_Admis.
- Objectif : identifier les tendances et prévoir 2026.

Tâche :

- Calculer le taux d'admission annuel.
- Créer un graphique linéaire d'évolution des candidats et des admis.
- Proposer une projection pour 2026.

Contraintes :

- Expliquer en langage simple les hypothèses de projection.

Format attendu : Tableau récap + graphique + court paragraphe d'interprétation.

Démo



Rôle : Tu es facilitateur en simulation pédagogique spécialisé dans l'analyse qualitative de débriefings en santé.

Contexte :

- Je fournis ci-dessous un corpus de 15 verbatims recueillis lors d'un débriefing post-simulation avec des étudiants ambulanciers.
- Ces verbatims contiennent des retours variés sur le déroulé de la séance, les apprentissages, l'organisation et l'animation.

Tâche :

Analyse et regroupement : Lis attentivement les verbatims, puis regroupe les idées principales en exactement 3 thèmes clés (exemples possibles : pédagogie, organisation, matériel – mais à déterminer selon le contenu réel).

Sélection de citations : Pour chaque thème, sélectionne 1 citation marquante représentative (reproduite mot pour mot, entre guillemets).

Recommandations : Propose pour chaque thème au moins 2 pistes d'amélioration concrètes afin d'optimiser les futures séances (ex. adaptation du temps de briefing, renforcement de la logistique, etc.).

Mets en évidence les points positifs et points à améliorer dans chaque thème.

Contraintes :

- Rédiger en français clair, accessible aux formateurs et à l'équipe pédagogique.
- Les citations doivent rester fidèles au texte fourni (ne pas les réécrire).
- Les recommandations doivent être actionnables et réalistes dans un contexte de formation paramédicale.

Format attendu :

- Rapport structuré en tableau Markdown comportant les colonnes :
- Thème | Citation représentative | Points clés (positifs/négatifs) | Recommandations (≥2)
- Terminer par un court paragraphe synthétique (5-7 lignes) récapitulant les tendances globales observées dans les verbatims.

Module 3

Aide à la décision



Démo



Rôle : Tu es conseiller pédagogique spécialisé en sciences de la santé et en ingénierie de l'évaluation.

Contexte :

- Objectif : Évaluer la compétence « Prise en charge d'un patient en détresse respiratoire » dans une formation d'ambulanciers.
- Trois méthodes d'évaluation sont envisagées : OSCE (Objectif Structured Clinical Examination), exposé oral et simulation haute-fidélité.

Tâche :

Décrire et comparer ces trois méthodes en analysant les critères suivants :

- Fiabilité et validité (mesure objective, reproductibilité)
- Temps de mise en œuvre (préparation, logistique, durée d'évaluation)
- Coût (ressources humaines, matériel, infrastructure)
- Pertinence pédagogique (adéquation au développement de la compétence visée).
Évaluer les forces et limites de chaque méthode pour ce contexte précis.
Indiquer la ou les options les plus adaptées, avec une justification argumentée.

Contraintes :

- Rédiger en français clair, style professionnel destiné à un comité pédagogique.
- Présenter la comparaison dans un tableau clair en Markdown avec les colonnes : Méthode, Fiabilité, Temps de mise en œuvre, Coût, Pertinence pédagogique, Forces / Limites.
- Conclure par un paragraphe de recommandation (8-10 lignes) explicitant la méthode conseillée, ou une combinaison, en tenant compte du contexte (formation d'ambulanciers, ressources possibles, objectifs d'apprentissage).

Format attendu :

- Tableau comparatif complet.
- Paragraphe conclusif proposant une recommandation argumentée et, si pertinent, des conditions de mise en œuvre.

Démo



Rôle : Tu es conseiller en achat public pour un institut de formation.

Contexte :

- Option A : 10 000 € d'installation, maintenance annuelle 800 €.
- Option B : 7 000 € d'installation, maintenance annuelle 1 200 €.
- Durée prévisionnelle d'utilisation : 5 ans.
- Critères : coût total, fiabilité, simplicité d'usage.

Tâche : Compare les deux options et recommande la plus pertinente, avec un calcul du coût total sur 5 ans et une pondération des critères.

Contraintes :

- Présenter un tableau récapitulatif (coût total, avantages, inconvénients).
- Donner une conclusion argumentée en français clair.

Format attendu : Tableau + paragraphe de recommandation.

Démo



Rôle : Tu es conseiller en management pédagogique et en droit de la formation paramédicale, spécialisé dans la résolution de situations disciplinaires en institut de formation.

Contexte :

- Je suis directeur de l'Institut de Formation des Ambulanciers (IFA).
- Promotion concernée : septembre 2025.
- Faits établis : deux apprenants se sont servis des téléphones de la salle de simulation pour appeler un camarade en se faisant passer pour la secrétaire de l'IFA.
- L'institut doit respecter la réglementation des instituts de formation paramédicaux, le règlement intérieur de l'IFA et la protection des données (RGPD).

Tâche :

Analyse structurée de la situation

- Identifier les faits et les éléments à confirmer (témoignages, preuves matérielles).
 - Lister les parties prenantes : apprenants impliqués, camarade victime de la fausse communication, secrétaire de l'IFA, équipe pédagogique, direction.
 - Évaluer les risques (juridiques, pédagogiques, atteinte à l'image, climat de groupe).
- Options d'action
- Proposer plusieurs scénarios de gestion : médiation préventive, avertissement écrit, convocation devant le conseil de discipline, mesure pédagogique complémentaire.
 - Évaluer chaque scénario selon : conformité réglementaire, équité, impact sur la cohésion de la promotion, ressources et temps nécessaires.

Plan d'action recommandé

- Détaille les étapes : collecte des faits, entretiens individuels, information du camarade victime, convocation formelle, communication au reste de la promotion, suivi post-décision.
- Inclure les précautions de traçabilité (procès-verbal, compte rendu) et de protection des données personnelles.

Contraintes :

- Rédiger en français clair et professionnel, utilisable comme document de réflexion ou note interne.
- Présenter les options dans un tableau comparatif : Scénario | Points forts | Points faibles | Risques | Ressources nécessaires.
- Terminer par une recommandation argumentée (8-10 lignes) présentant la solution la plus complète, objective et conforme au cadre légal et éthique.

Format attendu :

- Partie 1 : Résumé et analyse de la situation.
- Partie 2 : Tableau comparatif des scénarios.
- Partie 3 : Recommandation finale et plan d'action.

Module 4

Communication optimisée



Démo



Rôle : Tu es community manager d'un institut de formation paramédicale.

Contexte :

- L'Institut de Formation des Ambulanciers (IFA) organise une journée portes ouvertes le samedi 15 février 2026, de 9h à 16h.
- Public cible : lycéens, étudiants en réorientation, professionnels de santé.

Tâche : Rédige un post LinkedIn engageant pour annoncer l'événement.

Contraintes :

- Ton dynamique et inclusif.
- Post détaillé sur les activités proposées: visite des salles de TP, présentation de l'institut de formation et des équipes, entraînement au massage cardiaque, visite du service ambulance du CHUGA, etc.
- Intégrer un appel à inscription via le site web.
- Ajouter 3 à 5 hashtags pertinents.

Format attendu : Texte prêt à publier sur LinkedIn.

Démo



Rôle : Tu es rédacteur administratif spécialisé dans la formation paramédicale et dans la rédaction de courriers officiels conformes au cadre légal français (Code de l'éducation, loi du 11 février 2005 sur le handicap, RGPD).

Contexte :

- Un apprenant ambulancier a bénéficié d'une commission d'aménagement de la scolarité et des examens en raison d'une situation de handicap reconnue.
- L'institut doit lui notifier par écrit la décision officielle, les aménagements accordés et les modalités pratiques de mise en œuvre.
- La notification doit être personnalisable (nom de l'étudiant, date, aménagements précis).

Tâche :

Rédiger un modèle de courrier ou notification formelle comprenant :

- En-tête type (logo, coordonnées de l'institut, date, destinataire).
- Référence à la commission d'aménagement (date, instance).
- Mention du cadre légal (loi du 11 février 2005, articles du Code de l'éducation).
- Description claire des aménagements accordés (ex. temps majoré, aide technique, adaptation de supports).
- Rappel des engagements de l'institut en matière de confidentialité et RGPD.
- Coordonnées d'un contact référent handicap pour toute question ou suivi.

Fournir des champs personnalisables (Nom de l'étudiant, Date de la commission, Détails des aménagements) afin que le modèle soit réutilisable.

Contraintes :

- Rédiger en français formel, ton administratif mais bienveillant.
- Fournir le texte dans un format prêt à être copié dans Word ou un modèle d'e-mail officiel.
- Inclure un court paragraphe de clôture positif, valorisant l'égalité des chances.

Format attendu :

- Modèle de notification complet, avec zones à personnaliser clairement identifiées entre crochets [].
- Présentation soignée adaptée à une lettre sur papier à en-tête.

Démo



Rôle : Tu es concepteur pédagogique en formation paramédicale, spécialisé dans l'apprentissage expérientiel et la simulation.

Contexte :

- Public : étudiants ambulanciers (niveau formation initiale).
- Objectif général : développer les compétences nécessaires pour reconnaître, comprendre et gérer efficacement le stress en situation d'urgence préhospitalière.
- Durée totale de l'atelier : 2 heures.

Tâche :

Proposer un scénario pédagogique complet comprenant :

- Objectifs pédagogiques spécifiques, rédigés selon la taxonomie de Bloom (au moins 3 niveaux : compréhension, application, analyse).
- Déroulé détaillé de l'atelier par tranches de 15 minutes (8 tranches au total).
- Description précise des activités : exposés interactifs, mises en situation, exercices de relaxation, discussions, etc.
- Activités de groupe obligatoires (au moins une séquence collaborative).
- Modalités d'évaluation (rapide ou formative) en fin de séance.

Lister le matériel requis pour chaque étape (ex. salle, matériel de simulation, supports audio/visuels, fiches de travail).

Indiquer le rôle de l'animateur à chaque étape (consignes, facilitation, débriefing).

Contraintes :

- Rédiger en français clair, style professionnel prêt à être intégré dans un guide de formation.
- Mettre le tout sous forme d'un tableau structuré en Markdown avec au minimum les colonnes : Temps (15 min) | Objectifs spécifiques | Activité / Méthode | Matériel | Rôle de l'animateur.
- Les activités doivent favoriser une approche active et participative, centrée sur l'apprenant.

Format attendu :

- Un tableau complet couvrant 2 heures (8 tranches de 15 min).
- Un court paragraphe final « Points clés » résumant la logique pédagogique et l'articulation des activités.

Démo



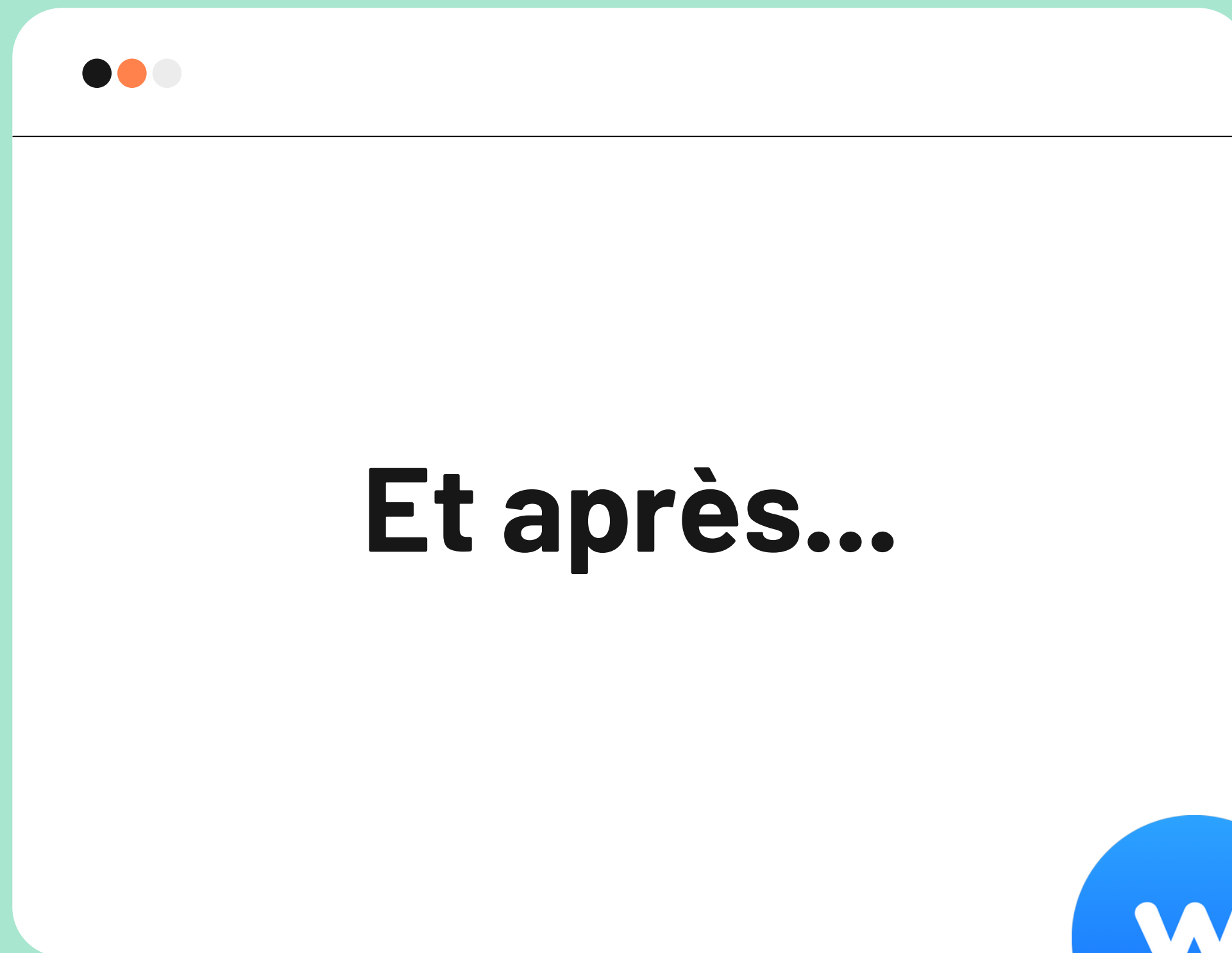
NotebookLM

Et si on communiquez mieux concernant nos modalités de sélections?



Que retenez-vous de cette formation?







**Mon premier
test d'IA d'ici 30
jours au boulot...**







la suite
[.numerique.gouv.fr](https://www.la-suite.numerique.gouv.fr)



Prof_a_litsi

Merci pour votre participation !

N'hésitez pas à me contacter sur l'ensemble de mes réseaux
ou par mail: falbarras@chu-grenoble.fr

